

TÜRKİYE'DE AİLE EĞİTİMİ KONUSUNDA YAPILAN TEZ ÇALIŞMALARININ İNCELENMESİ

Yrd. Doç. Dr. Selvinaz Saçan
ADÜ Söke Sağlık Y.O. Çocuk Gelişimi Bölümü
skuzucu@gmail.com

Özet

Bu araştırmada Türkiye'de aile eğitimi konusunda yapılan tez çalışmalarının tematik dağılımları incelenmiştir. Tarama modelinin kullanıldığı araştırmaya 1990-2014 yılları arasında aile eğitimi ile ilgili yapılan 6 derleme, 20 tarama, 57 deneysel çalışma olmak üzere 83 tez çalışması dahil edilmiştir. Doküman analiz tekniği kullanılarak yapılan araştırma sonucunda; 57 Yüksek Lisans, 2 Tıpta Uzmanlık ve 24 Doktora tezine ulaşılmış, aile eğitimine yönelik çalışmaların 2006-2012 yılları arasında yoğunlaştığı görülmüştür.

Yapılan çalışmalarda en fazla incelenen konunun engelli çocuğa sahip ailelere yönelik yapılan eğitimler olduğu bulunmuştur. Sonra sırasıyla 0-6 yaş grubu çocuğa sahip ailelere yönelik yapılan eğitimler, ilköğretim ve ortaöğretim döneminde çocuğu olan ailelere yönelik yapılan eğitimler ile hasta çocuk-bireye sahip ailelere yönelik yapılan eğitimlerin yer aldığı görülmektedir. Üstün yetenekli çocukların ailelerine yönelik son yıllarda iki çalışmanın yapıldığı, sokakta çalışan çocuklar ile çocuk istismarı konusunda aile eğitimine yönelik sadece birer çalışmanın yer aldığı belirlenmiştir. Dezavantajlı aileler başta olmak üzere aile eğitimi konusunda yeni araştırmalara ihtiyaç duyulmaktadır.

Anahtar Sözcükler: Aile, eğitim, aile eğitimi.

THE INVESTIGATION OF THESIS ABOUT FAMILY EDUCATION IN TURKEY

Abstract

In this research the thematic ranges of the thesis related to the family education in Turkey are analyzed. 83 theses consisting of 6 compiling studies, 20 scanning models and 57 experimental studies related to the family education between the years of 1990-2014 are included in the research in which scanning model is used. As a result of the theses in which document analysis method is used, it can be realized that 57 master, 2 Medical Specialization and 24 doctorate theses has been reached, family education focus of the studies showed that between the years of 2006-2012.

The most studied topics of these studies are training of families with disabled children It is followed by the trainings for families with children aged 0-6, attending primary and secondary education and patient child/person it has been determined that for parents of gifted children performed two studies in recent years, there is only one study related to family education about the child abuse and children working on the streets. New researches about family education especially about disadvantaged families are needed.

Key Words: Family, education, family education.

GİRİŞ

Aile kurumu, birçok araştırmacı tarafından değişik şekillerde tanımlanmış olmakla birlikte hepsinin ortak noktası ailenin toplumun en temel birimi olduğu yönündedir. Fitzpatrick ve Badzinski (1985) aileyi, kan bağı ile yapılmış ve temel işlevi yeni doğan çocukları beslemek ve toplumsallaştırmak olan küçük bir sosyal grup olduğunu belirtmişlerdir. Özgüven (2001)'e göre aile; evlilik bağıyla başlayan, akrabalık ve sosyal bağlarla birbirlerine bağlanan, çeşitli rollere sahip, birbirlerini etkileyen, çoğunlukla aynı evde yaşayan fertlerden oluşan,

üyelerinin psikolojik, sosyal, kültürel ve ekonomik ihtiyaçlarını karşılayan bir birim olarak tanımlanmaktadır. Bahar (2011) ise aileyi, kan bağları, evlilik ya da evlat edinmeye bağlı akrabalık olarak adlandırılan toplumsal kurum olarak tanımlamaktadır.

Aile, nüfusu yenileme, milli kültürü taşıma, çocukları sosyalleştirme, ekonomik, biyolojik ve psikolojik tatmin işlevlerinin yerine getirildiği bir kurumdur (Aydın, 2000). Talcott Parsons'ın "Aileler insan kişiliklerini üreten fabrikalardır" sözü ailenin işlevini özetlemektedir. Toplumun en küçük birimi olan ailenin güçlü ve sağlıklı olması, sadece üyeleri için değil, çevresi ve toplum içinde güven ve denge unsurudur. Çünkü aile, etkileşimsel örüntüler aracılığıyla işlev gören bir sistemdir. Bir üyenin davranışı, diğer tüm üyelerin davranışlarıyla ilişkili ve onlara bağlıdır. İnsan davranışlarının ve bireylere özgü sorunların anlaşılmasında tek bir bireye değil, bireyin diğer insanlarla kurduğu ilişkilere ve içinde bulunduğu sisteme odaklanmak gereklidir (Minuchin, 1974; Nichols ve Schwartz, 1997). Aile içinde yaşanan çatışmalar önce aile bireylerini, daha sonra ailenin en yakın çevresini dolaylı olarak da toplumu olumsuz etkilemektedir. Bireyin kişiliği ve sosyalleşmesinin ilk temelleri aile içinde atılır. Her birey ileriki yaşantısında sahip olduğu imkan ve koşulları, kendi bildiği türden bir aile oluşturmak için kullanır. Aile toplumun en temel birimi olmasının yanında aynı zamanda toplumu yansıtan bir sosyal birimdir.

Aile tarihsel süreç içerisinde toplumların geçirdiği değişimlerden en çok etkilenen kurum olmuş ve olmaya da devam etmektedir (Yörüköğlu, 1989). Endüstrileşme sonrası toplumsal endişelerin artması, ailenin bir sistem olarak diğer toplumsal sistemlerle bağlantılı olması, aileye yönelik farklı alanlarda bilimsel çalışmaların ortaya çıkmasını sağlamıştır. Böylece aile; çocuk gelişimi, sosyal hizmet, psikoloji, sosyoloji, antropoloji, hemşirelik, tıp ve ekonomi gibi geniş bir bilimsel alanda irdelenmeye başlamıştır. Endüstrileşme ile kentleşmenin hızlanması ve bu süreçte yaşanan toplumsal değişim, ailelerin sosyal, ekonomik, kültürel yönden çeşitli sorunlar yaşamalarına neden olmuş, aile bireyleri ve kuşaklar arasındaki yaşam tarzını ve alışkanlıklarını fazlasıyla etkilemiştir. Sosyal yapıdaki değişim, yoksulluk, geniş aileden çekirdek aileye geçiş, ailenin ve onun bir üyesi olan bireyin yalnız kalmasına neden olmuştur. Daha önceden genç kuşakların aile ve yaşam konusunda büyüklerinden edindikleri bilgiler yeterli görülmemekte iken çekirdek aile biçiminin benimsenmesi ve çalışan annelerin sayısının artması gibi nedenlerle ailenin gerekli bilgi ve beceriyi edinmesi konusunda bazı destek mekanizmalarına ihtiyacı ortaya çıkmıştır. Peterson (2009), aile içi iletişiminin aile üyelerinin ihtiyaçlarını, isteklerini kısaca duygu ve düşüncelerini birbirleriyle paylaşılması ve bireyin bundan doyum sağlaması noktasında çok önemli olduğunu vurgulamıştır.

Turan (1999) gelişmiş ülkelerde aile birliğini geliştirecek, aile üyeleri arasında beraberlik ve dayanışma duygusunu pekiştirecek hizmetlerin özellikle 1980'li yıllardan başlayarak gelişmiş ülkelerde ön plana çıktığına dikkat çekmektedir. Ülkemizde 2011 yılı TÜİK verilerine göre 2007 yılından itibaren evlilik hızının her geçen yıl azalmasına karşı boşanma hızının yükselmesi ve bu durumdan en fazla çocukların olumsuz etkilenmesi dikkatin daha fazla aile kurumuna çekilmesine neden olmuştur. Ülkemizde aile konusunda kapsamlı ilk çalışma 1987 yılında yapılan "Türk Aile Yapısı" araştırmasıdır. Daha sonra Aile Araştırma Kurumu kurulmuş ve aile konusunda farklı çalışmalar yapılmıştır. 1992 yılında Devlet Planlama Teşkilatı tarafından "Türk Aile Yapısı" araştırması ile Başbakanlık Aile ve Sosyal Araştırmalar Genel Müdürlüğü tarafından yaptırılan 2006 "Aile Yapısı Araştırması" kapsamı ve sonuçları itibarıyla dikkat çeken araştırmalar olmuştur. Ülkemizde aile ile ilgili yapılan çalışmaların; aile çeşitleri, kent, göç ve gecekondu ailesinin sorunları, aile içi ilişkiler ve sorunları, kuşaklar arası çatışma ve ailede meydana gelen değişimler alanlarında yoğunlaştığı görülmektedir (Koçak, A., Özensel, E., Bozgeyikli, H. ve ark., 2010). Duman (2001)'da Türkiye'de aile kurumunun halen en sağlam sosyal kurumlardan biri olarak görülse de, gelişmiş ülkelerde gözlenen aile yapısını etkileyici eğilimlerin, belli oranlarda Türkiye'de de hissedildiğini belirtmektedir. Sosyal yapıdaki değişim ile birlikte kuşaklararası çatışmalar ve eşler arası anlaşmazlıklar, işsizlik, aile içi şiddet, depresyon, madde bağımlılığı vb. sorunlar ortaya çıkmış, böylece geleneksel destek hizmetlerinden yoksun kalan ailelerin bu gibi sorunlarla ilgili hizmet veren kurumlara ihtiyacını arttırmıştır. Bu yöndeki koruyucu ve önleyici hizmet politikalarından birini aile eğitimi oluşturmaktadır. Aile eğitimi farklı yöntemlerle yürütülse de iki temel amacı bulunmaktadır. Bunlar; ailenin mevcut yaşam şartlarına sosyal ve duygusal açıdan uyum sağlayabilmesine yardımcı olmak ve çocuk gelişimi ve eğitimi konusunda onları bilgilendirerek destek olmaktır (Tezel Şahin ve Özyürek, 2010). Aile eğitiminde amaçlanan aileden başlayarak aile ile birlikte çevredeki diğer bireylere ulaşarak eğitimin etkisini daha geniş kitlelere ulaştırmaktır (Üstünoğlu 1991, Erkan 2010, Catron ve Allen 2003). Bu düşüncelerden hareketle bu

çalışma ile aile eğitimi alanında yapılan mevcut çalışmaların ortaya konulması ve bu alanda görülen eksikliklerin belirlenerek ihtiyacın giderilmesine yönelik çalışmaların planlanmasına katkı sağlayacağı düşünülmektedir.

YÖNTEM

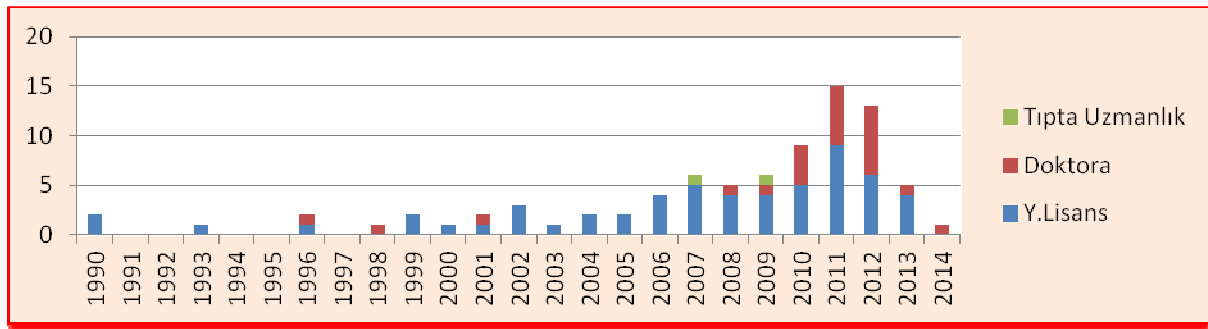
Aile eğitimi alanında yapılan mevcut çalışmaların ortaya konulması ve bu alanda görülen eksikliklerin belirlenerek ihtiyacın giderilmesine yönelik çalışmaların planlanması amacıyla yapılan bu araştırma, Türkiye’de aile eğitimine ilişkin yapılan tez çalışmalarının tematik dağılımlarını ortaya koyduğundan betimsel nitelikte olup, tarama modeli tipindedir (Büyükoztürk vd., 2009).

Araştırmanın evreni, Türkiye’de yapılmış olan aile eğitimi araştırmalarıdır. Araştırmanın çalışma evreni ise 1990-2014 yılları arasında yapılan yüksek lisans ve doktora tezleri oluşturmaktadır. Araştırmada, çalışma evreninde belirtilen tüm yüksek lisans ve doktora tezlerine ulaşmak hedeflendiğinden, ayrıca örneklem alınmamıştır.

Bu araştırmada veri toplam yöntemi olarak epistemolojik doküman analizi kullanılmıştır (Büyükoztürk vd., 2009). Doküman analizinin birinci aşamasını oluşturan dokümanlara ulaşmada; çalışma evreninde yer alan tezler YÖK Başkanlığı Tez Merkezinden temin edilmiştir. Belirlenen tezler, YÖK Başkanlığı Tez Merkezi web sitesinden pdf formatında bilgisayar ortamına kodlanarak aktarılmıştır. İkinci aşamada ise, çalışmalar yıllara ve temalarına göre ayrılarak çözümlenmiştir. Verilerin çözümlenmesinin son aşamasını ise bulguların yorumlanması aşaması oluşturmuştur. Bu aşamada veriler çözümlenmiş ve bulgular arasındaki ilişkiler açıklanmış, neden sonuç ilişkileri kurularak bulgulardan bir takım sonuçlar çıkarılmış ve elde edilen sonuçların önemine ilişkin açıklamalara yer verilmiştir.

BULGULAR VE YORUM

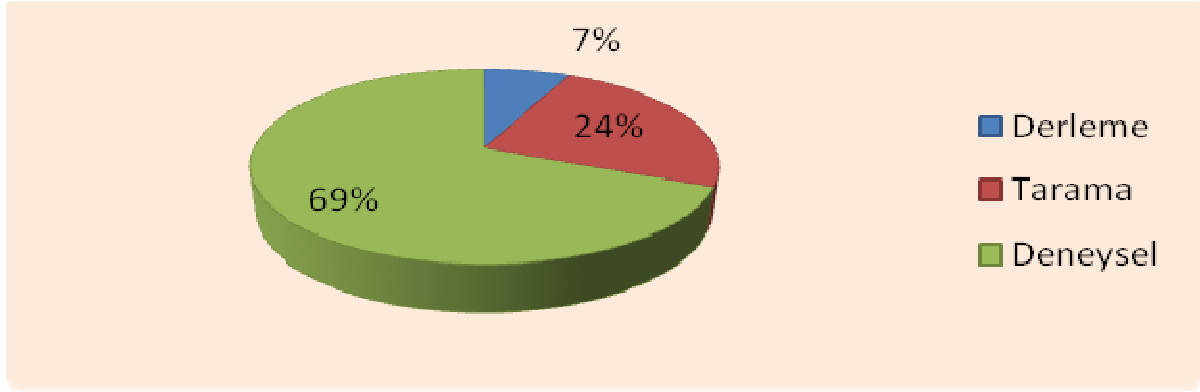
Akademik bir alanın gelişmesi o alanda yapılan araştırmalarla doğrudan ilgilidir ve bu araştırmalar daha çok üniversite bünyesinde ilgili bölümlerde yapılmaktadır. Bu araştırma, Türkiye’de aile eğitimine ilişkin yapılan tez çalışmalarının tematik dağılımlarının incelenmesi amacıyla yapılmıştır. Aile eğitimi konusunda 1990-2014 yılları arasında yapılan tez çalışmaları temalarına göre; yapılan eğitim programının etkililiği, eğitim ihtiyacı belirleme ve tespit çalışması, ölçek uyarlaması, program geliştirme ve görüş, tutum, bakış açısı olmak üzere beş grupta toplanmıştır. Araştırmaya dahil edilen çalışmaların yıllara göre dağılımları Şekil 1’de verilmiştir.



Şekil 1: Araştırmaya dahil edilen tez çalışmalarının yıllara göre dağılımı.

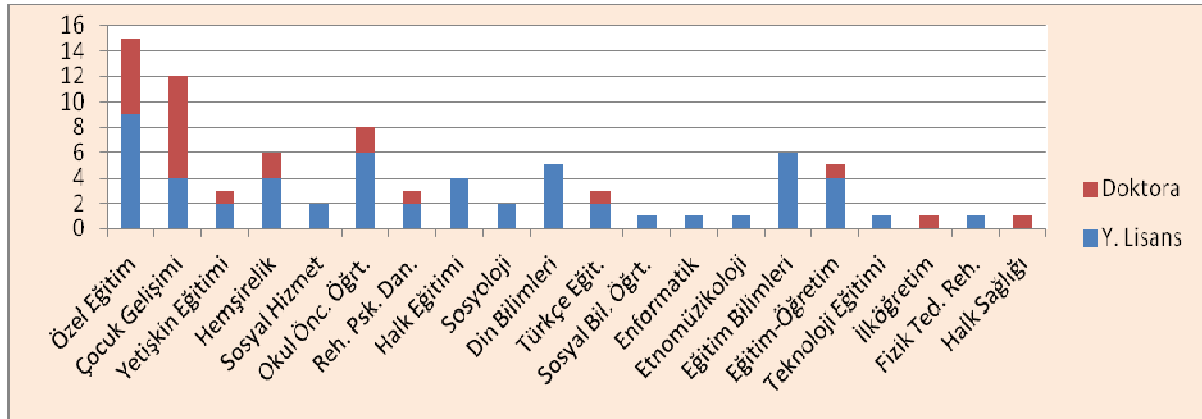
Şekil 1 incelendiğinde 1991, 1992, 1994, 1995 ve 1997 yıllarında aile eğitimi konusunda hiçbir çalışmanın yapılmadığı görülmektedir. Aile eğitimi konusunda yapılan araştırma sayısında 2006 yılından itibaren bir artış olduğu ve doktora çalışmalarının da son yıllarda artış gösterdiği görülmektedir. 1990-1994 yılları arasında kapsayan 6. Kalkınma Planında aileye yönelik hedeflerde; “milli ve manevi değerlerin korunmasında ve geliştirilmesinde, dolayısıyla milli bütünlüğün ve dayanışmanın pekiştirilmesinde temel unsur olan aile müessesesinin her bakımdan güçlendirilmesi, ailelerin çocuk yetiştirme, sağlıklı ve dengeli beslenme konularında bilgilendirilmeleri üzerinde önemle durulacaktır.” ve 1996-2000 yılları arasında kapsayan 7. Kalkınma Planında da aileye yönelik hedeflerde; “Türk toplumunun temel taşı olan ailenin korunması ve desteklenmesi

temel ilkedir” denilerek ailenin çocuk yetiştirme, yaşlı ve engelli üyelerinin bakımı konularında eğitilerek desteklenmesinin sağlanması hedeflenmiştir. Ancak bu hedefler doğrultusunda 1991-2000 yılları arasında aile eğitime yönelik eğitim çalışmalarının yapılmadığı görülmektedir (<http://www.kalkinma.gov.tr>). Araştırmaya dahil edilen çalışmalarda kullanılan yöntemlerin dağılımı Şekil 2’de verilmiştir.



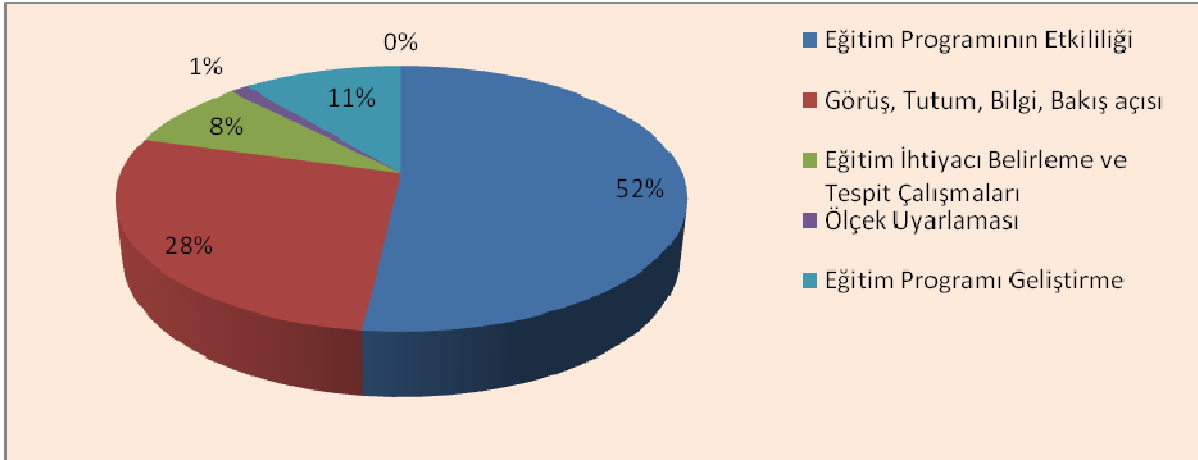
Şekil 2: Araştırmaya dahil edilen çalışmalarda kullanılan yöntemlerin dağılımı.

Şekil 2 incelendiğinde yapılan çalışmaların % 69’nun deneysel çalışma, % 24’ü tarama modelinde ve % 7 ‘sinin derleme çalışması olduğu belirlenmiştir. Deneysel çalışmalar aileye yönelik eğitim çalışmalarının uygulanması ve sonuçlarının tartışılmasına, tarama modelinde yapılan çalışmalar ile derleme çalışmalarında ise ailenin eğitim ihtiyacının belirlenmesi ve mevcut durumun tespit edilmesine yönelik olduğu görülmüştür. Ailenin bir sistem olması ve birçok sistemlerden etkilenmesi nedeniyle aile kurumu birçok bilimsel alanda incelenmiştir. Bu bilimsel alanlar Şekil 3’de verilmiştir.



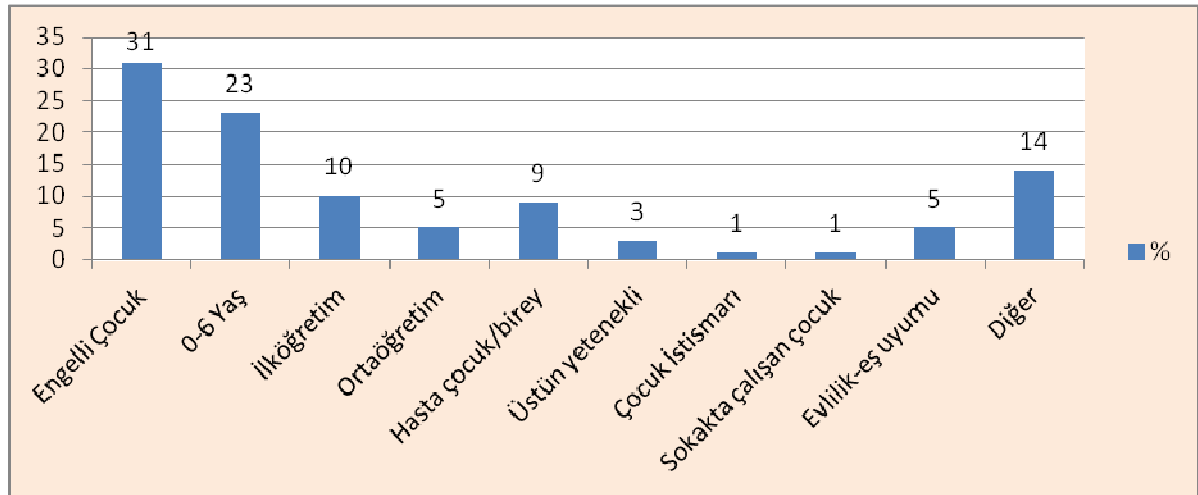
Şekil 3: Araştırmaya dâhil edilen çalışmaların anabilim dallarına göre dağılımı.

Şekil 3 incelendiğinde aile eğitimi konusunda en fazla çalışmanın Özel Eğitim anabilim dalı tarafından yapıldığı, bunu Çocuk Gelişimi ve Eğitimi anabilim dalının izlediği görülmüştür. Yetişkin Eğitimi ile Rehberlik ve Psikolojik Danışmanlık anabilim dalında aile eğitimi konusunda az sayıda tez çalışmasının yapılmış belirlenmiştir.



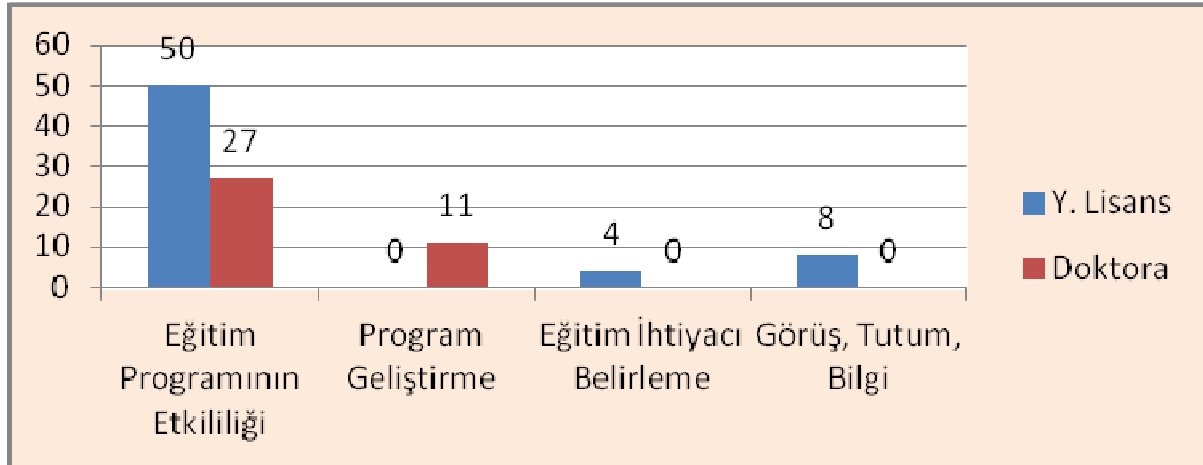
Şekil 4: Araştırmaya dâhil edilen çalışmaların temalarına göre dağılımı.

Şekil 4'te araştırmaya dâhil edilen çalışmaların temalara göre dağılımına bakıldığında en çok çalışmanın eğitim programının etkililiğine (%52) yönelik çalışmalar olduğu, daha sonra görüş, tutum, bilgiye (%28) yönelik çalışmaların yapıldığı, eğitim programı geliştirmeye (%11) ve eğitim ihtiyacı belirlemeye (%8) yönelik çalışmalara daha az yer verildiği, ölçek uyarlamaya yönelik ise tek bir çalışmanın yapıldığı görülmüştür.



Şekil 5: Araştırmaya dâhil edilen çalışmaların örneklem grubuna göre dağılımı.

Araştırmaya dâhil edilen çalışmaların örneklem gruplarına göre dağılımlarına bakıldığında en fazla çalışmanın engelli çocuğa sahip ailelere yönelik olduğu (%31), bunu 0- 6 yaş çocuğa sahip ailelere yönelik yapılan çalışmaların (%23) takip ettiği, en az çalışmanın ise çocuk istismarı (%1), sokakta çalışan çocuk (%1) ve üstün yetenekli çocukların ailelerine yönelik çalışmalar (%3) yapıldığı, ailenin sosyal ve psikolojik açıdan yaşam şartlarına uyumuna yönelik çalışmaların ise sınırlı sayıda (%5) olduğu görülmüştür. Diğer çalışmaların ailede din eğitimi ile aile eğitimi konusunda vakıf, şair ve yazar görüşlerinin incelendiği çalışmalar olduğu (%14) görülmüştür.

Engelli çocuğa sahip ailelere yönelik yapılan çalışmalar

Şekil 6: Engelli çocuğa sahip ailelere yönelik yapılan aile eğitim çalışmaları

Şekil 6 incelendiğinde; aile eğitimi ile ilgili çalışmaların en fazla bu alanda yapıldığı görülmektedir. Bu alanda yapılan 26 çalışmadan 10 çalışmanın doktora, 16 çalışmanın yüksek lisans tez çalışması olduğu, doktora çalışmalarının; altısının Özel Eğitim, ikisinin Çocuk Gelişimi ve Eğitimi ve diğer çalışmaların Hemşirelik ile Eğitim-Öğretim anabilim dallarında yapıldığı, yüksek lisans çalışmalarının ise dokuzunun Özel Eğitim, ikisinin Halk Eğitim ve diğerlerinin Çocuk Gelişimi ve Eğitimi, Sosyal Hizmet, Fizik Tedavi ve Rehabilitasyon ile Eğitim Bilimleri anabilim dallarında yapıldığı görülmüştür.

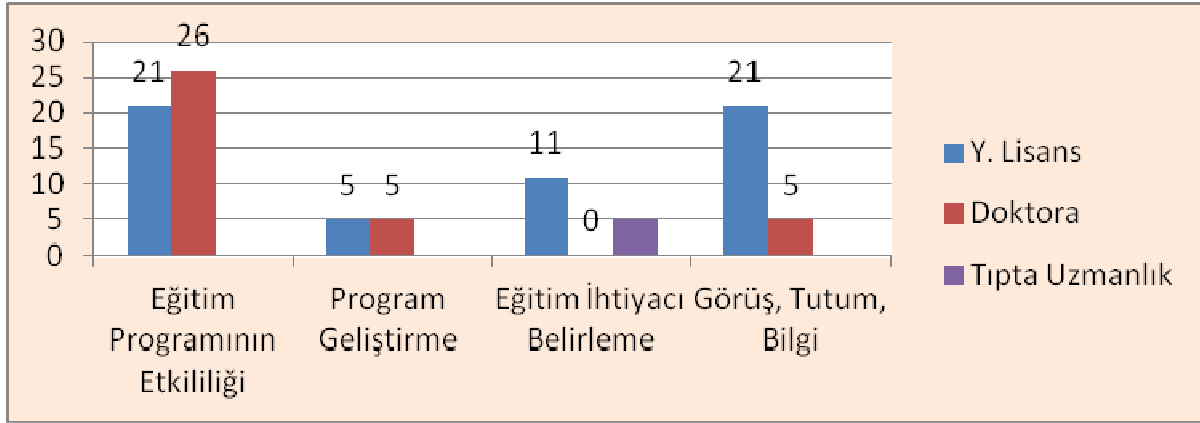
Eğitimin Programının Etkililiği (%77) ile ilgili zihinsel engelli çocuklar ve ailelerine yönelik yapılan deneysel çalışmalarda; ailelere yönelik Özcan (2004) tuvalet becerisinin öğretimi, Yakın (2009) aile eğitiminin çocukların doğal dil sağaltım tekniklerini kullanmalarında etkisini, Balta (2010) Almanya'da yaşayan ailelere yönelik aile eğitimi programını, Alptekin (2011) 0-3 yaş grubu çocukların gelişiminde aile katımlı eğitim çalışmasını, Bilsin (2012) ise evde bakım hizmetinden yararlanan zihinsel/bedensel engelli çocuklar ve ailelerine ev ziyaretleri ile verilen bakımı uygulamışlar, Berbercan (2010) problem davranışları azaltmada babalara yönelik davranış kontrol etmek için gerekli kavram ve işlem süreçleri kazanmaları, Sabancı (2010) kaynaştırma öğrencilerinin ananelerine Premack ilkesinin öğretilmesi, Birkan (2001) ise annelere küçük adımlar uygulama becerilerini kazanmalarına yönelik çalışmalar yapmışlardır. Otizm Spektrum bozukluğu olan çocukların ailelerine yönelik Gültekin (1999) uygun olmayan davranışların azaltılmasında ebeveynler tarafından uygulanan uyumsuz davranışların ayrımlı pekiştirilmesinde eve dayalı aile eğitimi uygulamış, Yücel (2006) uzaktan eğitime dayalı aile eğitimi programını, Vardarcı (2011) aile eğitim programının aile içi eğitim becerilerine, ailenin problem çözme becerilerine ve otistik çocukları ile ilgili algılarına etkisini incelemiş, Ünlü (2012) anne babalara yönelik ayırık denemelerle öğretim programı ve programının etkililiğini, Gül (2012) ise ailelere sosyal öyküleri kullanarak ergenlerin sosyal becerilerini geliştirmelerine yönelik eğitim programı uygulamışlardır. Diğer engel türlerinden Aydoğan (1990) işitme engelli çocukların iletişim becerilerine aile rehberliğinin etkisini, Tuş (1996) Down sendromlu bebeklerin eğitiminde kullanılan ev programlarının bebeğin gelişimine etkisini, özel eğitim gereksinimi olan genel grup ile ilgili ise Kublay (2007) nörogelişimsel bozukluğu olan çocuklara oral motor terapi, Er (2011) Aile ve Kardeş Eğitimi Programının Engelli Çocuğa Yönelik Tutum ve Davranışlara Etkisini, Şeker (2013) ise uygulanan aile eğitiminin etkililiğini değerlendirmiştir. Öğretmene yönelik tek deneysel çalışma ise Seylan (2010) tarafından yapılan Öğretmen performansına dayalı doğrudan öğretim yaklaşımı ile sunulan aile eğitimi hizmet içi eğitim programı ve bu programın etkililiğinin değerlendirildiği çalışmalardır.

Program geliştirme (%11) ile ilgili yapılan deneysel çalışmalardan Cavkaytar (1998) özbakım ve ev içi beceri öğretiminde bir aile eğitim programı hazırlamış ve programın etkili olduğunu, Sönmez (2008) eve dayalı gündüz tuvalet eğitimi aile eğitimi programı hazırlamış ve programın annelerin kuruluk kaydı tutma ile gündüz tuvalet kontrolü kazandırma becerisini ve çocukların gündüz tuvalet kontrolü kazanmasında etkili olduğunu, Çakmak

(2011) ise görme engelli çocuklara özbakım becerilerini kazandırmada video ile model olunarak sunulan aile eğitim programının etkililiğini ortaya koyan çalışmalar yapmışlardır.

Eğitim ihtiyacı (%4) belirlemeye yönelik tek yapılan çalışma Doğan (2010)'ın yaptığı zihinsel engelli çocuğu olan ailelerin eğitim ihtiyaçlarının belirlenmesine yönelik tarama modelinde yapılan çalışmadır. Görüş, tutum, bilgi (%8) edinmeye yönelik ise Korucu (2005) özel eğitim ve rehabilitasyon merkezi hizmeti veren kurumların karşılaştığı güçlükleri kurum sahipleri, müdür, öğretmen ve aile açısından belirlemiş, Antmen (2008) ise aile merkezli hizmetler hakkında ailelerin görüşlerine başvurdukları tarama modelinde çalışma yapmışlardır.

0-6 çocuğa sahip ailelere yönelik yapılan çalışmalar



Şekil 7: 0-6 yaş çocuğa sahip ailelere yönelik yapılan aile eğitim çalışmaları.

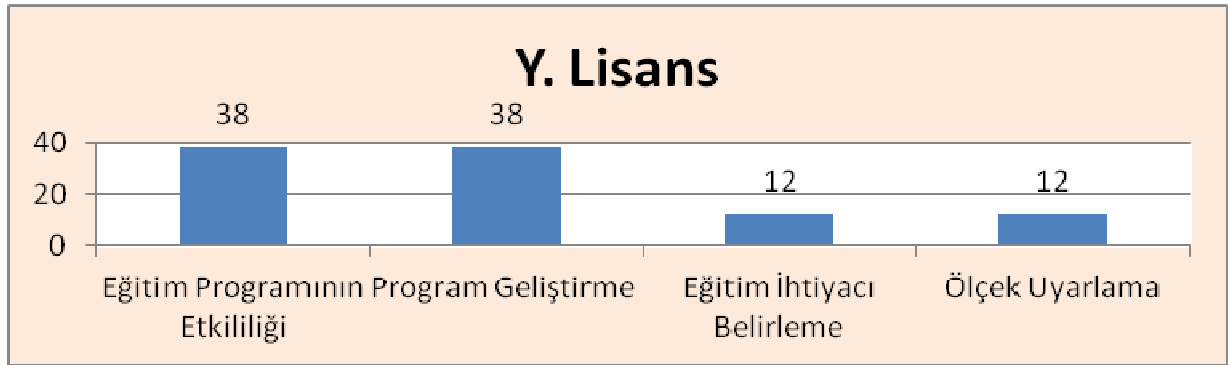
Şekil 7 incelendiğinde; bu alanda yapılan 19 çalışmadan 7 çalışmanın doktora, 11 çalışmanın yüksek lisans ve tek çalışmanın da tıpta uzmanlık tez çalışması olduğu, doktora çalışmalarının; dördünün Çocuk Gelişimi ve Eğitimi ve diğer çalışmaların ise Okulöncesi ile Yetişkin Eğitimi anabilim dallarında yapıldığı, yüksek lisans tez çalışmalarının; altısının Okulöncesi, ikisinin Halk Eğitimi ve diğerlerinin ise Çocuk Gelişimi ve Eğitimi, Sosyoloji ile Eğitim Bilimleri anabilim dallarında yapıldığı, tıpta uzmanlık tezinin ise Çocuk Sağlığı ve Hastalıkları anabilim dalında yapıldığı görülmüştür.

Eğitimin Programının Etkililiği (%47) ile ilgili 0-6 yaş grubu çocuklar ve ailelerine yönelik yapılan deneysel çalışmalarda çocuklara yönelik; Vural (2006) Aile katımlı sosyal beceri eğitim programını uygulamış, programın sosyal beceri gelişimlerine, Şahin (2008), oyuncak odaklı ev eğitim programının dört yaş çocuklarının kavram edinimlerine katkı sağladığını ortaya koymuşlardır. Ailelere yönelik ise, Yalçın (2009) annelere 0-6 yaş çocuğunun gelişimsel özellikleri konusunda bir eğitim programı uygulamış, Yılmaz (2009) da süt çocuklarının yaşadıkları ortamdaki elektromanyetik alanı belirlemiş ve ona yönelik eğitim programı uygulamış, Güven (2011) okulöncesi eğitim kurumlarında hazırlanan aile eğitim ve aile katılım programlarının öğretmen ve ebeveynlerin bilgi ve beceri düzeylerini etkilediğini, Öncül (2011) de öğretmenlerin yapmış olduğu ev ziyaretlerinin aile üzerindeki etkisini, Biber (2012) uygulanan portage eğitim programının 5-6 çocukların gelişimleri ile aile katılımına katkı sağladığını, Bahçeli Kahraman (2012) aile katılımı boyutu zenginleştirilmiş okulöncesi eğitim programının 5-6 yaş çocuklarının ilkökula hazırbulunuşluk düzeylerine olumlu etki yaptığını ortaya koymuşlardır. Annelere yönelik yapılan çalışmalardan Kılınç (2011) anne eğitim programı ile anne-çocuk etkileşim programının 24-36 aylık çocukların bilişsel becerilerine ve annelerin çocuk yetiştirme davranışlarına etkisi olduğunu, Demircioğlu (2012) 6 yaş çocuğu olan annelere uygulanan aile eğitim programının aile işlevleri ve anne-baba tutumları ile çocuğun gelişimine etki ettiğini ortaya koymuşlardır.

Eğitim programı geliştirmeye (%10) yönelik iki deneysel çalışmadan birini Ekici (2010) anne adayları için bir eğitim programı hazırlamış, uygulamış ve değerlendirmiş, diğer çalışmada ise Sayın (2014) 48-72 aylık çocuklardaki saldırganlık davranışlarına müdahale yöntemi olarak ebeveyn eğitim programı geliştirmiş ve etkinliğini ortaya koymuştur.

Eğitim ihtiyacını belirlemeye (%11) yönelik ilk çalışmayı Berkman (1990) 0-6 yaş çocuğa sahip ailelerin, Güzel (2006) ise 4-6 yaş grubu çocuğa sahip ailelerin eğitim gereksinimlerini belirlemeye yönelik tarama modelinde, Yılmaz (2009) ise süt çocuklarının yaşadıkları ortamdaki elektromanyetik alanı belirlemeye yönelik deneysel çalışma yapmıştır. Görüş, tutum, bilgi edinmeye (%26) yönelik tarama modelinde ilk çalışma da Kaya (2002) okulöncesi eğitim kurumlarında uygulanan programlara ailelerin ilgi ve katılımları ile okulöncesi eğitim kurumlarının aile eğitimine katkısı konusunda anne baba görüşlerine başvurmuş, Akkaya (2007) ve Köksal Eğmez (2009), öğretmen ve velilerin okulöncesi eğitim kurumlarında uygulanan aile katılımı çalışmalarına ilişkin görüşlerine, Kılıç (2012) "Benim Ailem" eğitim programına yönelik öğretmen ve veli görüşlerine, Kaya (2007) ise öğretmenlerin tutumlarına başvurmuşlar ve aile eğitimine yönelik görüş, tutum, bilgi elde etmişlerdir.

İlköğretim döneminde çocuğa sahip ailelere yönelik yapılan çalışmalar

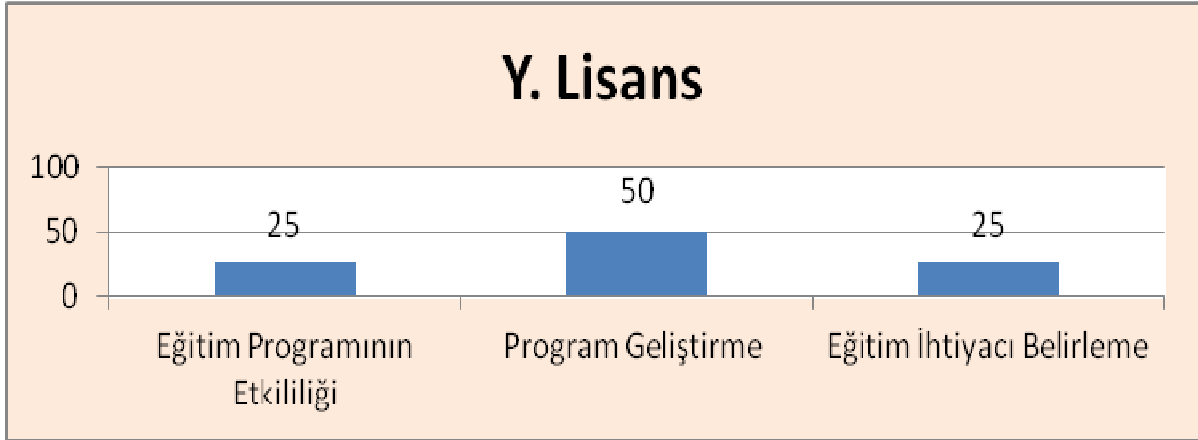


Şekil 8. İlköğretim döneminde çocuğu olan ailelere yönelik yapılan aile eğitim çalışmaları.

Şekil 8 incelendiğinde; bu alanda yapılan sekiz çalışmanın tamamının yüksek lisans tez çalışması olduğu, bu çalışmaların; dördünün Eğitim-Öğretim, ikisinin Eğitim Bilimleri, ve diğer çalışmaların ise Teknoloji Eğitimi Sosyal Bilgiler Öğretmenliği anabilim dallarında yapıldığı görülmüştür.

Eğitim programlarının etkililiği (%38) ile ilgili iki deneysel çalışma yapılmış, Işık (1993) ilkököl üçüncü sınıf öğrencilerin ebeveynlerine yönelik verilen "Etkili İletişim Bilgi ve Becerilerini Arttırma Eğitimi"nin etkililiğini, Dardağan (2000) çocukların sosyal ve akademik becerilerini geliştirmede ailelere yönelik verilen eğitim programının etkililiğini, Yıldırım (2012) ise kuruma dayalı aile eğitim programının 5. Sınıf öğrencilerinin okul başarılarını etkilediğini ortaya koymuşlardır.

Programı geliştirmeye (%38) ilgili Özel (1996) "Ana-Baba Okulu" adı altında bir yetişkin eğitimi denemesi yapmış, Ersoy (2013) de Sosyal Bilgiler dersi ile bütünleştirilmiş aile katımlı karakter eğitimi programını geliştirdikleri deneysel çalışmaları yapmışlar, Kaplan (2002) da tarama modelinde 3. sınıfa devam eden çocukların ailelerinin okul aile işbirliğinin mevcut durumunu tespit etmiş ve bir model önerisi ortaya koymuştur. Tarama modelinde yapılan tek eğitim ihtiyacı belirleme (%12) çalışmasını ise Canpolat (2001) öğretmen aile işbirliği ile yapmış, Oğuz (2012) ise öğretmen ve velilerin görüş ve tutumunu belirlemek için kullanılan "İlköğretimde Okul ve Aile Katılımı" ölçeğinin Türkçeye uyarlama (%12) çalışmasını yapmıştır.

Ortaöğretim döneminde çocuğa sahip ailelere yönelik yapılan çalışmalar

Şekil 9: Ortaöğretim döneminde çocuğu olan ailelere yönelik yapılan aile eğitim çalışmaları.

Şekil 9 incelendiğinde; bu alanda yapılan dört çalışmanın tamamının yüksek lisans tez çalışması olduğu, bu çalışmaların; Çocuk Gelişimi ve Eğitimi, Yetişkin Eğitimi, Halk Eğitimi ve Enformatik anabilim dallarında yapıldığı görülmüştür.

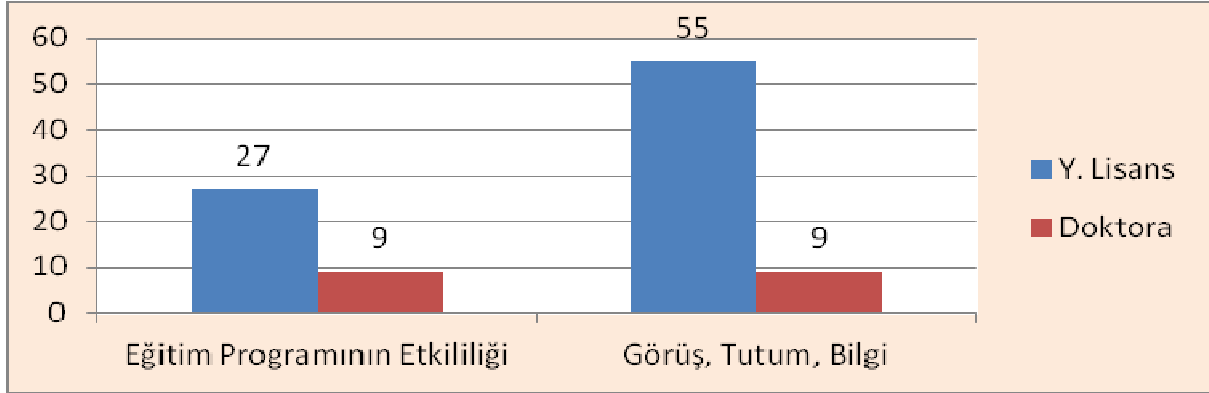
Eğitim programlarının etkililiği (%25) ile ilgili Yılmaz (2011) anneden kıza evde cinsel sağlık programı uygulamış ve programın etkililiğini ortaya koymuştur.

Program geliştirmeye (%50) yönelik Özdikmenli (2009) 12-15 yaşları arasında ergen çocuk sahibi annelerin eğitim ihtiyaçlarını belirlemiş, ihtiyaca uygun program geliştirmiş, uygulamış ve değerlendirmiş, Dildar (2012) ise, bilgisayar kullanımına yönelik ergen ebeveyn eğitimini içeren web tabanlı uzaktan öğretim modeli önermiş ve uygulamasını yapmıştır.

Eğitim ihtiyacını belirlemeye (%25) yönelik tek tarama modelinde çalışmayı Tekinalp (2012) ergen çocuk yetiştirmede ana babaların kullandığı informal öğrenme kaynak türlerinin ve demografik değişkenlere göre farklılaşmasının saptanması amacıyla yapmıştır.

Hasta birey/çocuğa sahip ailelere yönelik yapılan çalışmalar incelendiğinde; bu alanda yapılan altı çalışmada iki çalışmanın doktora, üç çalışmanın yüksek lisans ve tek çalışmanın da tıpta uzmanlık tez çalışması olduğu, doktora çalışmalarının; birinin Halk Sağlığı, diğerinin ise Hemşirelik anabilim dalında yapıldığı, yüksek lisans tez çalışmalarının; iki tanesinin Hemşirelik, bir tanesinin de Eğitim Bilimleri anabilim dalında yapıldığı, Tıpta Uzmanlık tezinin ise Fiziksel Tıp ve Rehabilitasyon anabilim dalında yapıldığı görülmüştür.

Hasta çocuğa sahip ailelere yapılan tüm eğitim çalışmalarının deneysel çalışma olduğu ve eğitim programının etkililiğini değerlendirdiği görülmüştür. Yurtsever (1999) bipolar bozukluğu olan hasta ve ailelere psikoeğitimsel yaklaşım, Uzun (2004) çocuklarda idrar yolu enfeksiyonuna yönelik aile eğitimini, Karataş (2007) spina bifidalı hastaların aile eğitimini, Temizer (2009) inmeli hastalarda evde bakım veren aile üyelerine verilen eğitimin bakım yükünü algılamalarına etkisini incelemiş, Özçelik (2011) kanser hastasının palyatif bakımında aileye yönelik vaka yönetimi modelini uygulayarak hasta bireye etkisini araştırmış, Arslan (2011) lösemi hastası çocuk ebeveynlerine çocuğun bakımına ilişkin eğitim programı uygulamış ve etkisini incelemiştir.

Evlilik, eş uyumu, din eğitimi ve kültürel çeşitliliğe yönelik yapılan çalışmalar

Şekil 10: Evlilik, eş uyumu, din eğitimi ve kültürel çeşitliliğe yönelik yapılan aile eğitim çalışmaları.

Şekil 10 incelendiğinde; bu alanda yapılan on bir çalışmada iki çalışmanın doktora, dokuz çalışmanın yüksek lisans tez çalışması olduğu, doktora çalışmalarının; Türkçe Eğitimi ve Rehberlik ve Psikolojik Danışmanlık anabilim dallarında yapıldığı, yüksek lisans tez çalışmalarının; üç tanesinin Din Eğitimi, ikisinin Rehberlik ve Psikolojik Danışmanlık, ikisinin Sosyal Hizmet, diğer çalışmaların ise Çocuk Gelişimi ve Eğitimi ile Etnomüzikoloji anabilim dallarında yapıldığı görülmüştür.

Evlilik, eş uyumu, din eğitimi ve kültürel çeşitliliğe yönelik yapılan ilk çalışmalar tarama modelinde olup görüş, tutum ve bilgiyi ölçmeyi amaçlamış, son yıllarda deneysel çalışmalara yer verildiği görülmüştür. İlk deneysel çalışmayı Şen (2009) evlenmek üzere başvuruda bulunan nişanlı çiftlere evlilik öncesi çift eğitimi vermiş ve eğitimi değerlendirmiş daha sonra evlilik ve aile eğitim programları uygulamış, Kahraman (2011) bu programın evli kadınlarda evlilik uyumuna ve aile sistemine etkisini, Koca (2013) evli annelerin evlilik doyumu, evlilikte sorun çözme becerisi ve psikolojik iyi oluşuna etkisini, Deveci (2013) ise evli kadınların eş tükenmişliği düzeyini değerlendirmişlerdir.

Ailelerin görüş, tutum ve bilgilerine yönelik tarama modelinde yapılan çalışmalarda üç tanesinin ailede din eğitime yönelik olduğu (Şahin, 2009; Musayev, 2010; Okur, 2011) görülmüştür. Göç (2006) ailelerin psikososyal sorunları ve aile danışma merkezlerinden yararlanma eğilimlerini, Dönmez (2007) aile içi müzik geleneğini, Albayrak (2010) Ahmet Mithat Efendi'nin eserlerinde eğitim ve çağdaş eğitim yaklaşımları arasında bir karşılaştırma sonuçlarını, Demir (2011) ise aile eğitim programlarında eğitimcilerin ve annelerin kültürel çeşitliliğine ilişkin görüşlerine başvurmuşlardır.

Üstün yetenekli çocuğa sahip ailelere yönelik yapılan çalışmalar incelendiğinde; iki doktora çalışmasının ikisinin de Çocuk Gelişimi ve Eğitimi anabilim dalında yapıldığı görülmüştür. Üstün yetenekli çocuklara yönelik yapılan bu iki deneysel çalışmanın son yıllarda yapıldığı belirlenmiştir. Kurtulmuş (2010) bilim ve sanat merkezine devam eden üstün yetenekli çocukların ailelerine verilen bilgisayar temelli eğitim uygulamış, eğitimin aile bireylerinin aile ilişkilerini algılamalarına ve çocukların mükemmeliyetçilik düzeylerini etkilediğini ortaya koymuştur. Saranlı (2011) ise üstün yetenekli çocukların ailelerine yönelik aile rehberlik programı geliştirmiş ve uygulamıştır.

Çocuk istismarı konusunda ailelere yönelik yapılan çalışmalar incelendiğinde; bu alanda tek doktora çalışmasının deneysel olarak yapıldığı görülmüştür. Çalışmayı yapan Sarı (2010), emniyet örgütünde görevli anne babaların fiziksel istismar potansiyellerinin belirlemiş ve bu aileler arasından seçilen gruba istismarla ilgili aile eğitim programı uygulayarak programın etkililiğini ortaya koymuştur.

Sokakta çalıştırılan çocuk konusunda ailelere yönelik yapılan çalışmalar incelendiğinde; bu alanda tek yüksek lisans çalışmasının deneysel olarak Halk Eğitimi anabilim dalında yapıldığı görülmüştür. Çalışmayı yapan Çakır

(2009), sokakta çalıştırılan çocukların ailelerine yönelik “Aile Eğitim Programı” nı hazırlayarak uygulamış ve yapılan eğitimin aileler üzerinde etkili olduğu saptanmıştır

Tarihimizde büyük yeri olan ünlü yazarlarımız/şairlerimiz ile vakıfların aile eğitimi konusunda görüşlerini içeren çalışmalar incelendiğinde; bu alanda derleme çalışmaları olarak beş yüksek lisans tez çalışmasının yapıldığı görülmüştür. Bu çalışmalardan; ikisinin Türkçe Eğitimi diğer çalışmaların ise Eğitim Bilimleri, Sosyoloji ve Din Kültürü ve Ahlak Bilgisi Öğretmenliği anabilim dallarında yapıldığı görülmüştür. Aile eğitimi konusunda şair, yazar ve vakıfların görüşlerini ortaya koymaya yönelik derleme türünde beş çalışma yapılmıştır. Çakan (2002), geçmişten günümüze vakıfların çocuk, aile ve eğitime bakışlarını ortaya koymuştur. Şair ve yazarlara yönelik Topal (2003) Erol GÜNGÖR’ün, Özer (2007) Ziya GÖKALP’in, Çelik (2012) Hüseyin Rahmi GÜRPINAR’ın, Varsak (2013) ise Namık Kemal’in aile, çocuk ve eğitime ilişkin görüşlerini ortaya koymuşlardır.

TARTIŞMA VE SONUÇ

Aile eğitimi alanında yapılan mevcut çalışmaların ortaya konulması ve bu alanda görülen eksikliklerin belirlenerek ihtiyacın giderilmesine yönelik çalışmaların planlanması amacıyla yapılan bu çalışmada; 1990-2014 yılları arasında aile eğitimi ile ilgili yapılan 57 yüksek lisans, 2 tıpta uzmanlık ve 24 doktora tezi kapsamında yapılan 6 derleme, 20 tarama, 57 deneysel çalışma olmak üzere 83 tez çalışması incelenmiştir. Doküman analiz tekniği kullanılarak yapılan araştırma sonucunda, aile eğitimi ile ilgili yapılan çalışmaların 2006-2012 yılları arasında yoğunlaştığı, en fazla çalışmanın engelli çocuğa sahip ailelere yönelik yapıldığı bunu 0-6 yaş çocuğa sahip ailelerin izlediği görülmüştür. En az çalışmanın ise çocuk istismarı, sokakta çalışan çocuk ve üstün yetenekli çocukların ailelerine yönelik yapıldığı belirlenmiş, ailenin kendi doğal kaynaklarını kullanma yoluyla problem çözme becerilerinin geliştirilmesi, sosyal ve psikolojik açıdan mevcut yaşam şartlarına adapte olmalarına yönelik sınırlı sayıda çalışmanın yapıldığı belirlenmiştir.

Adrese Dayalı Nüfus Kayıt Sistemi 2013 verilerine göre; ülkemiz giderek yaşlanmakta olan bir nüfus yapısına sahip olsa da Avrupa ülkelerine göre genç bir nüfusa sahiptir (<http://www.tuik.gov.tr>). % 41,2 oran ile nüfusumuzun büyük bir bölümünü oluşturan ve yarınlarımızın en büyük güvencesi olan çocuk ve gençlerimizin sağlıklı yetişmeleri sağlıklı ve bilinçli aileler ile mümkün olabilecektir. Çocuk eğitiminin öneminin artmasıyla birlikte evde de nitelikli bir eğitim verilmesi gerektiği bilincine varılmıştır. Anne babaların topluma faydalı çocuklar yetiştirebilmesi için çocuğu tanıması, çocuğun gelişim özelliklerini, ilgi ve ihtiyaçlarını bilmesi, çocuğun ilgilerini geliştirmek için çocuğu ile yeterince ilgilenmesi ve ona zaman ayırması gerekmektedir. Çocuğu gelişim özelliklerini tanıyarak, neyi ne zaman yapılacağını bilerek çocuğun gelişimine destek sağlamak büyük önem taşımaktadır (Zembat ve Unutkan, 2001, Yılmaz ve diğerleri, 1990, Atabey, 2008).

Toplumun en küçük birimi olan aile ile ilgili kuramlarda son yıllarda sistem kuramının öne çıkmış olmasına rağmen aileye yönelik yapılan eğitim çalışmalarında aileyi bir sistem olarak ele alan çalışmalara az rastlanmaktadır. Ülkemizde aileye yönelik yapılan eğitim çalışmalarının daha çok annelere yönelik olduğu, babalara, kardeşlere ve diğer aile üyelerine yönelik az sayıda çalışmanın yapıldığı görülmüştür. Özel eğitime gereksinimi olan üstün yetenekli çocuklar ile toplumun dezavantajlı kesimlerini oluşturan özellikle göçle gelen mevsimlik tarım işçileri, sokakta çalışan çocuklar, çocuk işçiler ile çocuk istismarı konularında aile eğitimi çalışmalarının yetersiz olduğu görülmüştür.

Araştırmada ilköğretim ve ortaöğretim döneminde çocuğu olan ailelere yönelik az sayıda araştırmanın yapılmış olması dikkat çekicidir. Okullar, zorunlu eğitimin 12 yıla çıkarılmış olması ve ailelere kolay ulaşılabilir yerler olması açısından son derece önemlidir. Bu nedenle okulların aile eğitimleri konusunda daha verimli kullanılması için yeni düzenlemelerin yapılmasının yararlı olacağı değerlendirilmektedir.

Aile eğitimlerinin genelde annelere yönelik olması toplumsal cinsiyet rollerine ilişkin tutumla ilişkili olarak çocuğun bakım ve sorumluluğunun toplumumuzda kadına verilmesinden kaynaklandığı değerlendirildiğinden “Toplumsal Cinsiyet Eşitliği” konusunda da aile eğitimlerinin yapılması gerektiği düşünülmektedir.

Elde edilen bu bilgiler ışığında araştırmacılara; koruyucu önleyici çalışmalar olarak ailenin kendi doğal kaynaklarını kullanma yoluyla problem çözme becerilerinin geliştirilmesi, sosyal ve psikolojik açıdan mevcut

yaşam şartlarına adapte olmalarına yönelik daha fazla eğitim çalışmalarının yapılması, üstün yetenekli ve dezavantajlı çocukların ailelerine yönelik eğitim çalışmalarına ağırlık verilmesi, mesleki eğitimlerinin yanı sıra vardiyalı çalışma sistemi nedeniyle Milli Eğitim ve Aile ve Sosyal Politikalar İl Müdürlüklerince sürdürülen aile eğitimlerine katılmakta zorluk çeken fabrika işçileri için de aile eğitimlerinin planlanması ve aile eğitimi çalışmalarının etkililiğinin artırılmasına yönelik farklı yöntem ve tekniklerin kullanılması önerilmektedir.

Not: Bu çalışma 06-08 Kasım 2014 tarihlerinde Antalya'da 22 Ülkenin katılımıyla düzenlenen "3rd World Conference on Educational and Instructional Studies- WCEIS-2014"de bildiri olarak sunulmuş olup, JRET Bilim Kurulu hakemleri tarafından değerlendirilerek bu sayıda yayınlanmasına karar verilmiştir.

KAYNAKÇA

Atabey, D. (2008). Yönetici Öğretmen Aile İletişim ve İşbirliği Aracı Geçerlilik Güvenirlik Çalışması ve Okul Öncesi Eğitim Kurumlarındaki Yönetici, Öğretmenler ile Aileler Arasındaki İletişim ve İşbirliğinin Yönetici, Öğretmeni Aile Bakış Açısına Göre İncelenmesi, Yüksek Lisans Tezi, Gazi Üniversitesi Eğitim Bilimleri Enstitüsü, Ankara

Aydın, M. (2000). Kurumlar Sosyolojisi 2. Baskı Ankara: Vadi Yayınları.

Bahar, H.İ. (2009). Sosyoloji. 3. Baskı Ankara: Uşak Yayınları

Büyüköztürk, Ş., Çakmak, E., Akgün, Ö.E., Karadeniz, Ş., ve Demirel, F. (2009). Bilimsel Araştırma Yöntemleri. Ankara: Pegem A Yayıncılık

Catron, C. and Allen, J. (2003). "Partnerships with Parents" Early Childhood Curriculum A Creative Play Model. New Jersey Columbus :Merrill Prentice Hall Upper Saddle River.

Duman, N. (2005). Aile Tedavisinde Etik İlkeler ve Terapistin Tutumu. Aile Danışmanlığı El Kitabı. Arıkan, Çiğdem;Aliye Mavili Aktaş; Sunay İl ve Diğerleri. s.107-116. Ankara: Başbakanlık Sosyal Hizmetler Ve Çocuk Esirgeme Kurumu Genel Müdürlüğü Eğitim Merkezi Başkanlığı-Hacettepe Üniversitesi Aile Hizmetleri Uygulama Ve Araştırma Merkezi (AHUM) Müdürlüğü.

Erkan, S. (2010). Aile ve Aile Eğitimi İle İlgili Temel Kavramlar. Z.F. Temel (Ed) Aile Eğitimi ve Erken Çocukluk Eğitiminde Aile Katılımı Çalışmaları. Ankara: Anı Yayıncılık

Fitzpatrick, M.A. ve Badzinski, D.M. (1985). All In The Family: Interpersonal Communication in Kin Relationships. M.L. Knapp (Ed.). Handbook of Interpersonal Communication. Beverly Hills, CA: Sage.

Koçak, A., Özensel, E., Bozgeyikli, H. Ve ark. (2010). Türkiye'de Aile Değerleri Araştırması. Ankara Aile ve Sosyal Araştırma Genel Müdürlüğü. Çözüm Araştırma Eğitim ve Danışmanlık.

Minuchin, S. (1974). Families & Family Therapy. Cambridge: Harvard University Press.

Nichols, M.P., and Schwartz R. C.. (1997). Family Therapy: Concepts and Methods. USA: Allyn and Bacon.

Özgül, İ. E. (2001). Ailede İletişim Ve Yaşam, Ankara: PDREM Yayınları.

Peterson R. (2009). Families First-Keys to Successful Family Functioning: Communication. [Elektronik Sürüm] <http://pubs.ext.vt.edu/350/350092/350092.html>

Tezel Şahin F. ve Özyürek A. (2010). Anne Baba Eğitimi ve Okul öncesinde Aile Katılımı. İstanbul: Morpa Kültür Yayınları.

Turan, N.(1999). Sosyal Kiřisel Çalıřma: Birey ve Aile İin Sosyal Hizmet. [Gözden Geçirilmiş İkinci Baskı]. Ed: Veli Duyan. Ankara: 1999.

Üstünođlu, Ü. (1991). Okulöncesi Dönemdeki Aile Eđitiminde Benimsenebilecek Farklı Yaklařımlar. Anadolu Üniversitesi Eđitim Fakültesi Dergisi 1(2),121-133

Yılmaz, N. Bier, M. ve Çiziki, A. (1990). Okul Öncesi Öğretmen Kılavuz Kitabı. Ankara: Milli Eđitim Basımevi.

Yörükođlu, A. (1989). Deđiřen Toplumda Aile ve Çocuk. 3. Baskı. İstanbul: Özgür Yayın-Dađıtım

Zembat, R. ve Unutkan, Ö. (2001). Okul Öncesi Dönemde Çocuđun Sosyalleşmesinde Ailenin Yeri. İstanbul: Ya-Pa Yayınları.

Adrese Dayalı Nüfus Kayıt Sistemi. Eriřim tarihi 15.09.2014 www.tuik.gov.tr