

İLKÖĞRETİMDE MÜZİK ÖĞRETMENİNİN KULLANDIĞI ÇALGININ ÖĞRENCİNİN DERSE İLİŞKİN TUTUMUNA ETKİSİ

Uzman Öğretmen Aytül Levent
ATSO Anadolu Güzel Sanatlar Lisesi
alevent_66@hotmail.com

Yrd. Doç. Dr. Serpil Umuzdaş
Gaziosmanpaşa Üniversitesi
serpil.umuzdas@gop.edu.tr

Özet

Bu araştırmanın amacı; ilköğretimde müzik öğretmenin kullandığı çalgının öğrencinin müzik dersine ilişkin tutumuna etkisini araştırmaktır. Araştırmanın çalışma grubunu 2012-2013 eğitim-öğretim yılında Antalya merkez ilçe olan Kepez'deki Yenimahalle ilköğretim okulunda öğrenim görmekte olan 94 altıncı sınıf öğrencisi oluşturmaktadır. Çalışmada deneysel desen kullanılmıştır. Öğrencilerin müzik dersine ilişkin tutumları, Umuzdaş Müzik Dersi Tutum Ölçeği ile ölçülmüştür. Elde edilen veriler SPSS 16.0 kullanılarak analiz edilmiştir. Analiz sonuçlarına göre öğrencilerin çalgılar ile müzik dersine karşı tutumları arasında anlamlı bir farklılık olduğu görülmüştür [$F(2-85) = 6.16, p < .01$]. Başka bir deyişle öğretmenin kullandığı çalgıya göre, öğrencilerin müzik dersine karşı tutumları anlamlı bir şekilde değişmektedir. Gruplar arasındaki farkın kaynağını bulmak amacıyla Scheffe testinin sonuçlarına göre flüt grubu ($X = 120.60$) ve elektronik org grubu ($X = 124.88$) öğrencilerin tutumlarının keman grubu ($X = 109.50$) öğrencilerinden daha olumlu olduğu belirlenmiştir.

Anahtar Kelimeler: ilköğretim, müzik, öğretmen, çalgı

THE EFFECT OF THE INSTRUMENT THAT THE TEACHER USE ON THE ATTITUDE TOWARDS THE MUSIC LESSON

Abstract

The aim of this research is to study the effect of the instrument that the teacher use on the attitude towards the music lesson. The study group includes 94 students in the sixth grade who study in the Yenimahalle Primary School in Kepez, Antalya in the academic year of 2012- 2013. In the study, experimental pattern was used. The attitudes of the students towards the music lesson was measured through Umuzdaş Music lesson Attitude Criteria. The data obtained was analysed by using the SPSS 16.0 program. According to the results of the analysis, a meaningful difference was observed between the attitudes of the students towards the music lesson and the instruments. [$F(2-85) = 6.16, p < .01$]. In other words, in accordance with the instrument the teacher uses, the attitudes of the students towards the music lesson change in an important way. In order to find the source of the difference between the groups, according to the scheffe test results the attitudes of the flute group ($X = 120.60$) and electronic org group ($X = 124.88$) students are more positive than those of the students of violin group ($X = 109.50$).

Key Words: primary school, music, teacher, instrument

GİRİŞ

"Müzik eğitimiyle kişi; sevmeyi, kendine ve başkalarına karşı saygılı olmayı, metotlu çalışmayı, düşünerek iş yapma alışkanlığını, toplu iş yapma alışkanlığını, sürekli akıl yürütme alışkanlığını vb. kazanmaktadır" (Karkın, 1984: 196). Bu kazanımları edindirme amacıyla, "önceden oluşturulan tasarısı ve bu tasarının uygulamada

gerçekleşen görünümü” (Uçan, 2005: 61) ile müzik eğitimine yönelik yapılan programlar eğitim-öğretim kurumlarındaki müzik eğitimini bir bütün olarak ele alır. Bu eğitim, özellikle ilköğretim çağındaki çocuğun müziksel gelişimini farklı yöntem ve tekniklerle beslerken onların her yönden sağlıklı, dengeli ve tutarlı ve olarak yetişmelerini sağlayacak unsurları da bünyesinde toplar.

İlköğretim müzik dersi öğretim programının öğrenme alanları “Dinleme-Söyleme”, “Müziksel Algı ve Bilgilenme”, “Müziksel Yaratıcılık” ve “Müzik Kültürü” olarak dört temel maddede toplanmıştır. “Dinleme-söyleme-çalma” ifadesinin içeriğinde öğrencinin; dinleyeceği, söyleyeceği ve çalacağı müzikleri devinime dönüştürerek müziği içselleştirebileceği diğer bir deyişle müziği yaparak, yaşayarak öğrenebilecekleri belirtilmiştir (M.E.B.İ.Ö.P). Yapılan araştırmalarda öğretmenin derste çalgı kullanmasının tutum ve davranışlara etkisi dile getirilmektedir.

Tutum ve davranış arasındaki ilişki öğrenmeye dayanmaktadır. Tutumlar kişilerin sonradan öğrendiği, değişken olabilen toplumsallaşma sürecinde zamanla değişebilen bir olgudur. Tavşancıl (2010: 64)’a göre de tutum öğrenmeyle kazanılır. Bireyin davranışlarına yönelip karar verme sürecinde taraf olmaya neden olan bir olgudur. Bireyler sahip oldukları tutumlara sıkı sıkı bağlıdır ve değiştirme taraftarı olmamalarına karşın yeni bilgi ve deneyimler edindikçe tutumlarını değiştirebilirler.

Bir tutum, bireyin düşünce, duygu ve davranış eğilimlerini birbirleriyle uyumlu kılar. Eğitimde tutumların pekiştirilmesinde en etkin yöntem, öğrenciye tutumla ilgili yeni yaşantılar kazandırmaktır. Öğrenci öğrenirken ve sorunlarını çözerken istenilen tutumların kendine yardım ettiğini, istenilmeyen tutumların kendini engellediğini yaşadıkça deneyim kazanır; istenilen tutumları kendinde yerleştirir (Başaran, 2005: 449).

Amaç

Bu araştırmanın amacı; ilköğretimde müzik öğretmenin kullandığı çalgının öğrencinin müzik dersine ilişkin tutumuna etkisini araştırmaktır. Bu amaçla; “İlköğretimde müzik öğretmenin derste kullandığı çalgı türü ile öğrencinin derse ilişkin tutumu arasında anlamlı bir farklılık var mıdır?” cümlesi problem olarak seçilmiştir.

Araştırmanın Önemi

Çalışma ile elde edilen bulguların; müzik öğretmeni yetiştiren eğitim fakülteleri müzik eğitimi anabilim dallarının öğretim programlarında yer alan “Okul Çalgıları” dersinde yapılacak düzenlemelerin niteliğini arttıracak ilgili bilimsel tartışmalara yön verebileceği düşünülmektedir. Bu çalışma, kullanılan öğretmen çalgılarının eğitim öğretimdeki etkinliğinin artırılması konusundaki çalışmalar bakımından önem taşımaktadır. Buradan hareketle; öğretmenin derste kullandığı çalgı türünün, öğrencinin derse ilişkin tutumuna etkisini araştıran bu araştırma önemli görülmektedir.

Sınırlılıklar

Araştırma, Antalya ilinde bulunan Merkez Yenimahalle, ilköğretim okulunda 2012-2013 eğitim-öğretim yılı 6. Sınıf (A, B, C şubeleri)’nde öğrenim gören öğrenciler ile 01Ekim-25Kasım tarihlerini içine alan 8 hafta süren deneysel etkinlikte elde edilen veriler ve aynı öğrencilere uygulanan Müzik Dersine İlişkin Tutum Ölçeğinin ölçtüğü ile sınırlıdır.

YÖNTEM

Müzik öğretmenin derste kullandığı çalgı türünün öğrencinin derse ilişkin tutumuna etkisini belirlemeyi amaçlayan bu çalışmada, kullanılan çalgıların öğrencide tutum değişikliğine neden olup olmadığını tespit etmedeki uygunluğu nedeniyle deneysel yöntem tercih edilmiştir. Deneysel çalışmada yer alan öğrencilerin aynı müzik öğretmeni ile eğitim gördükleri, okul dışında özel ders olarak müzik dersi almadıkları, aynı sosyal çevrede oturdukları tespit edilmiştir. Böylece benzer geçmişe sahip olmalarıyla yansız atamayla oluşabilecek aksaklıkların en aza indirgenmesi amaçlanmıştır. Grupların homojenliğinin tespiti amacıyla levne testi yapılmış ve grupların homojen olduğu tespit edilmiştir. Çalışmanın yapıldığı üç şubedeki öğrencilerin homojen bir dağılımı olduğu görülmüştür.

Tablo 1. Levene Testi Tablosu

| Genel Uyum | | | | |
|------------|--------|-----|-----|------|
| | Levene | df1 | df2 | Sig. |
| öntest | ,448 | 2 | 85 | ,640 |
| sontest | 1,372 | 2 | 85 | ,259 |

Çalışma sırasında denek kaybını engellemek için sürekli devamsızlık yapan öğrenciler çalışmaya dahil edilmemiştir. Kalan deneklerde kayıp yaşanmamıştır. Ayrıca öğrencilere çalışmanın içinde oldukları belli edilmeyerek etki altında kalmaları engellenmiştir. Veri toplama aracı olarak kullanılan ölçek, deneysel çalışma öncesi ve sonrası öntest-sontest olarak aynı öğrencilere uygulanmıştır. Testten elde edilen puanların farkı Anova ile ölçülmüştür.

Deney sürecindeki üniteler "Atatürk'ün Müzik Sevgisi", "Müzikte Çok Seslilik", "Benim Müzik Kalıbım" konuları olarak belirlenmiştir. Bu konular Ekim ayından başlayıp Kasım ayı dahil sekiz haftalık sürede olağan zamanında uygulanmıştır. Öğretmen çalgısı olarak klavye, blok flüt ve keman kullanılmıştır. Sınıf şubelerinde öğretmen çalgısıyla ders yapmadan önce öğrencilerin müzik dersine ilişkin tutumlarının ölçüleceği Umuzdaş Müzik Dersi Tutum Ölçeği dağıtılarak isimsiz olarak rumuzla doldurmaları istenmiştir. Deney sürecinde ders işleyişinin bir kısmı kayıt altına alınmıştır. Öğretmen belirlenen konuları 6-A şubesinde klavye, 6-B şubesinde blok flüt, 6-C şubesinde keman ile işlemiştir. Çalışmanın bittiği hafta öğrencilere öntest için uygulanan ölçek tekrar yaptırılmıştır.

Çalışma Grubu

Araştırmamanın çalışma grubunu 2012-2013 eğitim-öğretim yılında Antalya merkez ilçe olan Kepez'deki Yenimahalle ilköğretim okulunun 6. sınıfta öğrenim görmekte olan 53'ü kız, 41'i erkek olmak üzere toplam 94 öğrenciden; devamsızlık yapmayan 52 kız ve 36 erkek öğrenci olmak üzere 88 öğrenciden oluşmaktadır. Öğrenciler Kepez ilçesi sınırlarında ikamet etmektedirler. Öğrenim gördükleri Yenimahalle ilköğretim okulunda bir müzik eğitimi öğretmeni olduğundan öğretmenleri ortaktır. Okulda gördükleri müzik dersi dışında müzik dersi almamaktadırlar.

Veri Toplama Aracı

İlköğretimde müzik öğretmenin kullandığı çalgının öğrencinin müzik dersine ilişkin tutumuna etkisini araştırmak amacıyla yapılan bu çalışmada, tutumları ölçmede Umuzdaş (2012) Müzik Dersi Tutum Ölçeğinden yararlanılmıştır. İlköğretim ikinci kademe 6. ve 7. sınıf öğrencilerinin müzik dersine ilişkin tutumlarını ölçmek için geliştirilmiş olan Umuzdaş Müzik Dersi Tutum Ölçeği (MTÖ), geliştirilme sürecinde 2011-2012 eğitim öğretim yılında Antalya'da bulunan üç farklı ilköğretim okuluna devam eden 692 öğrenciye uygulanmıştır. Ölçeğin yapı geçerliğini belirlemek için faktör analizi yapılmıştır. Faktör analizinde varimax dönüşümlü temel bileşenler analizi yöntemi kullanılmıştır. Ölçeğin güvenilirliği için iç tutarlık katsayısı (Cronbach alpha) ve bu kapsamda madde toplam korelasyonları hesaplanmıştır. Kaiser-Meyer Olkin (KMO) değerinin 0.94, iç tutarlık katsayısı (Cronbach alpha) değerinin 0.90 olduğu görülmüştür. Nihai ölçek 28 maddeden oluşmaktadır.

BULGULAR

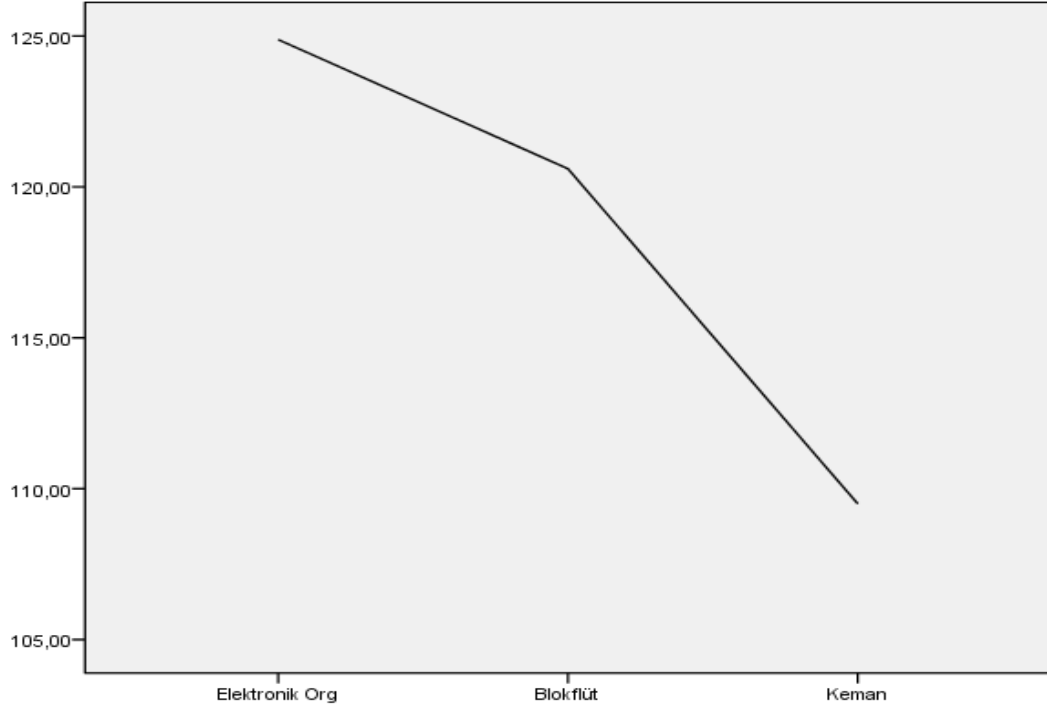
4.1.1. Analiz sonuçlarına göre öğretmenin derste kullandığı çalgı ile öğrencilerin müzik dersine ilişkin tutumları arasında anlamlı bir farklılık olduğu görülmektedir. Başka bir ifade ile öğretmenin kullandığı çalgıya göre, öğrencilerin müzik dersine ilişkin tutumları anlamlı bir şekilde değişmektedir [$F(2-85)= 6,16; p < 01$]. Bu bulgu derste kullanılan çalgının öğrencinin müzik dersine ilişkin tutumuna etkisinin olabildiğini göstermektedir.

Tablo 2: Anova Testi Tablosu

| Varyansın Kaynağı | Kareler Toplamı | Sd | Kareler Ortalaması | F | p | Anlamlı Fark |
|-------------------|-----------------|----|--------------------|-------|------|--------------|
| Gruplararası | 3515,318 | 2 | 1757,659 | 6,169 | ,003 | Org-Keman, |
| Gruplarıçi | 24217,545 | 85 | 284,912 | | | Flüt-Keman, |
| Toplam | 27732,864 | 87 | | | | |

4.1.2. Blok flüt grubu ($X=120.60$) ve klavye grubu ($X=124.88$) öğrencilerinin tutumlarının keman grubu ($X=109.50$) öğrencilerinden daha olumlu tutuma sahip olduğu belirlenmiştir. Çalgılar, öğrencilerin derse ilişkin tutumuna etkileri bakımından ayrı olarak incelendiğinde; klavye veya blok flütün derste kullanımının kemanın derste kullanımına göre öğrencinin derse ilişkin olumlu tutum geliştirmesinde nispeten daha etkili, blok flütün derste kullanımının da keman veya klavyenin derste kullanımına göre öğrencinin derse ilişkin olumlu tutum geliştirmesinde nispeten daha etkili olduğu görülmüştür.

Şekil 1: Kullanılan Çalgıya Göre Öğrenci Tutumları



TARTIŞMA VE SONUÇ

5.1.1. Çalışmadan elde edilen bulgulara göre; klavye, blok flüt ve kemanın öğretmen tarafından kullanıldığı sınıflarda öğrencilerin derse ilişkin tutum düzeylerinin öntest-sontest puan ortalamaları arasında anlamlı bir fark olduğu görülmüştür. Buradan hareketle ilköğretim altıncı sınıf müzik derslerinde öğretmenin kullandığı çalgının öğrencilerin derse ilişkin tutumunu etkilediği sonucuna varılmıştır.

5.1.2. Öğretmenin klavye veya blok flüt kullandığı sınıflarda, öğrencilerin derse ilişkin tutum düzeylerinin öntest-sontest puan ortalamaları arasında anlamlı bir fark olduğu görülmüştür. Farkın kaynağı incelendiğinde; ilköğretim 6. sınıf müzik derslerinde öğretmen çalgısı olarak klavyenin kullanılmasının, blok flüt kullanılmasına göre öğrencinin derse ilişkin tutumunu daha olumlu etkilediği sonucuna varılmıştır.

5.1.3. Öğretmenin klavye veya keman kullandığı sınıflarda öğrencilerin derse ilişkin tutum düzeylerinin öntest-sontest puan ortalamaları arasında anlamlı bir fark olduğu görülmüştür. Farkın kaynağı incelendiğinde; ilköğretim 6. sınıf müzik derslerinde öğretmen çalgısı olarak klavyenin kullanılması, keman kullanılmasına göre öğrencinin derse ilişkin tutumunu daha olumlu etkilediği sonucuna varılmıştır.

5.1.4. Öğretmenin blok flüt veya keman kullandığı sınıflarda öğrencilerin derse ilişkin tutum düzeylerinin öntest-sontest puan ortalamaları arasında anlamlı bir fark olduğu görülmüştür. Farkın kaynağı incelendiğinde; ilköğretim 6. sınıf müzik derslerinde öğretmen çalgısı olarak blok flütün kullanılması, keman kullanılmasına göre öğrencinin derse ilişkin tutumunu daha olumlu etkilediği sonucuna varılmıştır.

Öğrencilerin müzik dersine ilişkin tutumlarının olumlu olmasını sağlamak ya da geliştirmek için müzik derslerinde, öğretmenin eşlik çalgısı olarak tek bir çalgıya bağlı kalmadan, farklı çalgıların seçilmesinin dersin verimliliği arttıracakı düşünölmektedir.

Müzik Öğretmenliğı Anabilim Dallarında bireysel çalgı ve okul çalgıları dersi bünyesinde eğitimi verilen çalgılar, bu ve benzeri araştırma sonuçlarına göre düzenlenebilir, imkânlar dâhilinde çeşitlendirilebilir.

Araştırmacılara; bu araştırmada kullanılanlardan başka çalgılar kullanılarak araştırma yinelenmesi ya da başka eğitim düzeyindeki öğrencilerin derse ilişkin tutumlarına etkisinin çalışılması önerilebilir. Bunun yanı sıra başka değişkenlerle de araştırma yürütölebilir.

Not: Bu çalışma 25-27 Nisan 2013 tarihlerinde Antalya'da 28 Ülkenin katılımıyla düzenlenen "International Conference on New Trends in Education - ICONTE-2013"da sözlü bildiri olarak sunulmuştur.

KAYNAKÇA

Başaran, İ. E. (2005). *Eğitim psikolojisi- gelişim öğrenme ve ortam*, Ankara: Nobel Yayın Dağıtım.

Karkin, K. (1984). Müzik eğitiminin yeri ve önemi, *1. Ulusal Müzik Bilimleri Sempozyumu*.

Milli Eğitim Bakanlığı (2012, Haziran 5) "Milli Eğitim Şura Kararları"
<http://ttkb.meb.gov.tr/www/suralar/dosya/12 adresinden alınmıştır>.

Tavşancıl, E. (2010). *Tutumların ölçülmesi ve spss ile veri analizi*, Ankara: Nobel Yayın Dağıtım.

Uçan, A. (2005). *Müzik eğitimi, temel kavramlar, ilkeler, yaklaşımlar*, Ankara: Müzik Ansiklopedisi Yayınları.

Umuzdaş, S. (2012). Development of music lesson attitude scale. *International Journal of Human Sciences*, (9)2, 1521-1535.